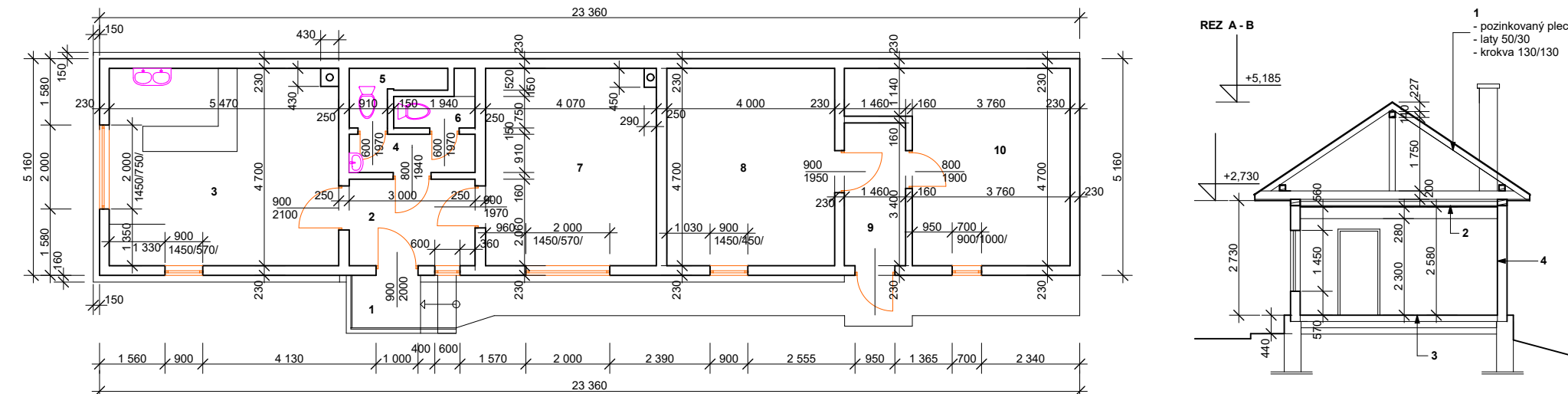


|                         |                                |                  |                  |
|-------------------------|--------------------------------|------------------|------------------|
| Naučiteľ                | Zodp. inž.                     | Ing. Anton Macko | Ing. Anton Macko |
|                         | č. inž.                        | 270071           | Hendrich 03      |
| Název stavby:           | Kultúrny dom - stavebné úpravy |                  |                  |
| Objekt:                 | Miesta:                        | 1: 100           |                  |
| Objekt:                 | Dátum:                         | 11/2015          |                  |
| Miesto: Hendrich        | Stupeň:                        | projekt          | projekt          |
| Investor: Obec Hendrich | Č.V.:                          | 2                |                  |



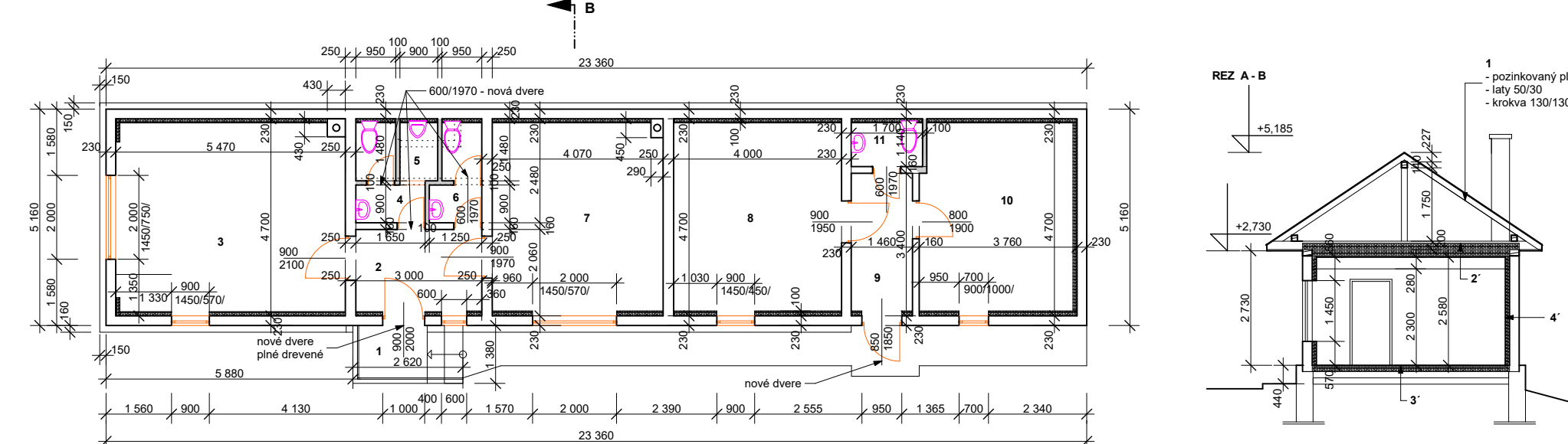
| Č.k. | Objekt miestnosti | Plocha <sub>u</sub> | Podlaha    | Úprava povrchov | Poznámka          |
|------|-------------------|---------------------|------------|-----------------|-------------------|
| 1    | Vstup             | 3,48                | omn. poter |                 |                   |
| 2    | Chodba            | 8,27                | par. podl. |                 |                   |
| 3    | Priechodisko      | 0,21                | par. podl. |                 |                   |
| 4    | Pracovňa          | 2,73                | ker. d.    | výp. om.        | ker. obál. v=1500 |
| 5    | WC - muž          | 2,26                | ker. d.    | výp. om.        | ker. obál. v=1500 |
| 6    | WC - ženy         | 1,73                | ker. d.    | výp. om.        | ker. obál. v=1500 |
| 7    | Štáň              | 19,23               | par. podl. |                 |                   |
| 8    | Kuchynka          | 18,08               | par. podl. |                 |                   |
| 9    | Chodba            | 5,04                | par. podl. |                 |                   |
| 10   | Štáň              | 19,92               | omn. poter |                 |                   |

- 2 - drevo: zátková doska hr. 24 mm  
- viditeľná drevená stropná tráma 180/200 mm
- 3 - par. výfuk podlažie na drev. podlaží  
- drevo: masiv. podlaží hr. 25 mm  
- drevo: masiv. podlaží hr. 120 mm  
- predstávaný štítový rebrýk

**Poznámka**  
- priehľadný plast (z drvených frézov hr. 220 mm) a optická omietka je len v vnútornej strane, z vonkajšej strany sú viditeľné drevené trámy  
- okna sú od nové plastové izolačné dvojsklo  
- krycia - porcelánový jehľový kámen

|                         |                                |                  |                  |
|-------------------------|--------------------------------|------------------|------------------|
| Naučiteľ                | Zodp. inž.                     | Ing. Anton Macko | Ing. Anton Macko |
|                         | č. inž.                        | 270071           | Hendrich 03      |
| Název stavby:           | Kultúrny dom - stavebné úpravy |                  |                  |
| Objekt:                 | Miesta:                        | 1: 100           |                  |
| Objekt:                 | Dátum:                         | 11/2015          |                  |
| Miesto: Hendrich        | Stupeň:                        | projekt          | projekt          |
| Investor: Obec Hendrich | Č.V.:                          | 3                |                  |

ALT. 1 - noc. ov.



| Č.k. | Objekt miestnosti | Plocha <sub>u</sub> | Podlaha    | Úprava povrchov | Poznámka          |
|------|-------------------|---------------------|------------|-----------------|-------------------|
| 1    | Vstup             | 3,48                | omn. poter |                 |                   |
| 2    | Chodba            | 8,27                | par. podl. |                 |                   |
| 3    | Priechodisko      | 0,21                | par. podl. |                 |                   |
| 4    | Pracovňa          | 1,48                | ker. d.    | výp. om.        | ker. obál. v=1500 |
| 5    | WC - muž          | 2,26                | ker. d.    | výp. om.        | ker. obál. v=1500 |
| 6    | WC - ženy         | 2,54                | ker. d.    | výp. om.        | ker. obál. v=1500 |
| 7    | Štáň              | 19,23               | par. podl. |                 |                   |
| 8    | Kuchynka          | 18,08               | par. podl. |                 |                   |
| 9    | Chodba            | 5,04                | par. podl. |                 |                   |
| 10   | Štáň              | 19,92               | omn. poter |                 |                   |
| 11   | Soz. zariadenie   | 1,84                | ker. d.    | výp. om.        | ker. obál. v=1500 |

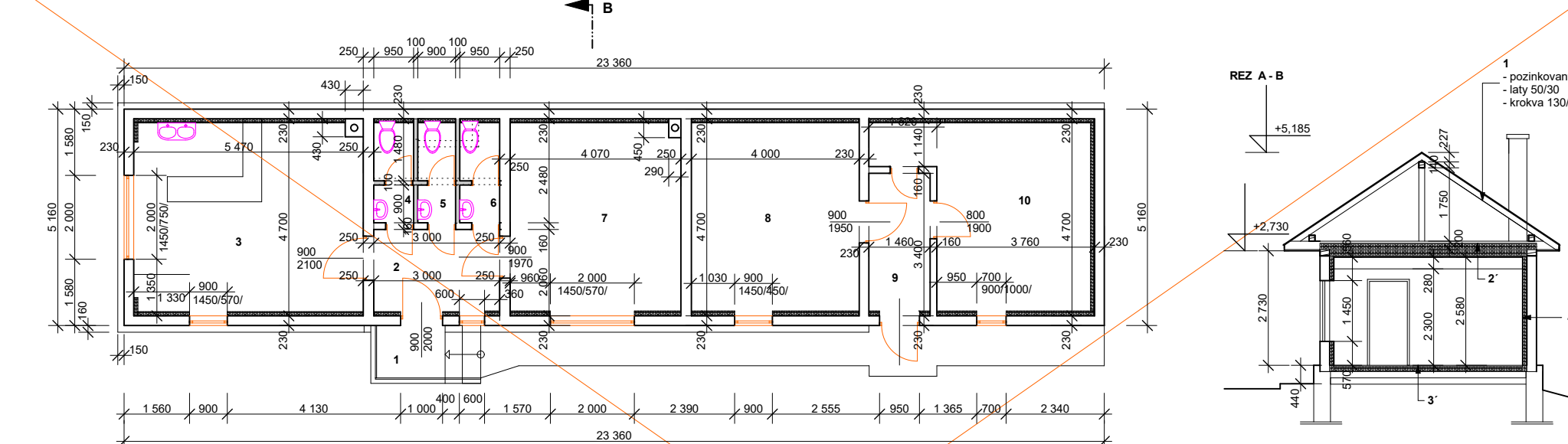
- 2 - tepelná izolácia ľub. dosky roškad. Isowool hr. 150 mm  
- parozábrana  
- par. zátková doska hr. 24 mm  
- par. viditeľná drevená stropná tráma 180/200 mm
- 3 - reštrikovaná vrstva, par. ker. d. hr. 9 mm  
- reštrikovaný poter hr. 40 mm  
- fólia, Isoporan ASD/IF  
- reštrikovaný poter hr. 100 mm  
- par. vyrovnávací podlaží, 100 mm  
- ker. zariadenie - podlažný beton s kari sietou hr. 150 mm

**Technické poznámky k stavebným úpravám**  
- vybrané priestory v noc. zariadení a výtlačkových rebrých podlaží, nové prachy sú navrhované z betónu porfy hr. 100 mm  
- vybrané priestory podlaží a výtlačkových rebrých podlaží  
- v miestnosti č. 10 - vidieť odstup podlažia, čo sa prevedie vyrovnávacím om. poter hr. 30 mm  
- vybrané priestory v noc. zariadení a výtlačkových rebrých podlaží  
- podlažie rebrých podlaží - reštrikovaný poter a drevené podlaží  
- podlažie rebrých podlaží - reštrikovaný poter a drevené podlaží  
- vybrané priestory v noc. zariadení a výtlačkových rebrých podlaží  
- vybrané priestory v noc. zariadení a výtlačkových rebrých podlaží  
- vybrané priestory v noc. zariadení a výtlačkových rebrých podlaží

- 4 - nové prachy z betónu porfy hr. 100 mm  
- tepelná izolácia ľub. dosky roškad. Isowool hr. 150 mm

|                         |                                |                  |                  |
|-------------------------|--------------------------------|------------------|------------------|
| Naučiteľ                | Zodp. inž.                     | Ing. Anton Macko | Ing. Anton Macko |
|                         | č. inž.                        | 270071           | Hendrich 03      |
| Název stavby:           | Kultúrny dom - stavebné úpravy |                  |                  |
| Objekt:                 | Miesta:                        | 1: 100           |                  |
| Objekt:                 | Dátum:                         | 11/2015          |                  |
| Miesto: Hendrich        | Stupeň:                        | projekt          | projekt          |
| Investor: Obec Hendrich | Č.V.:                          | 5                |                  |

ALT. 2 - noc. ov.

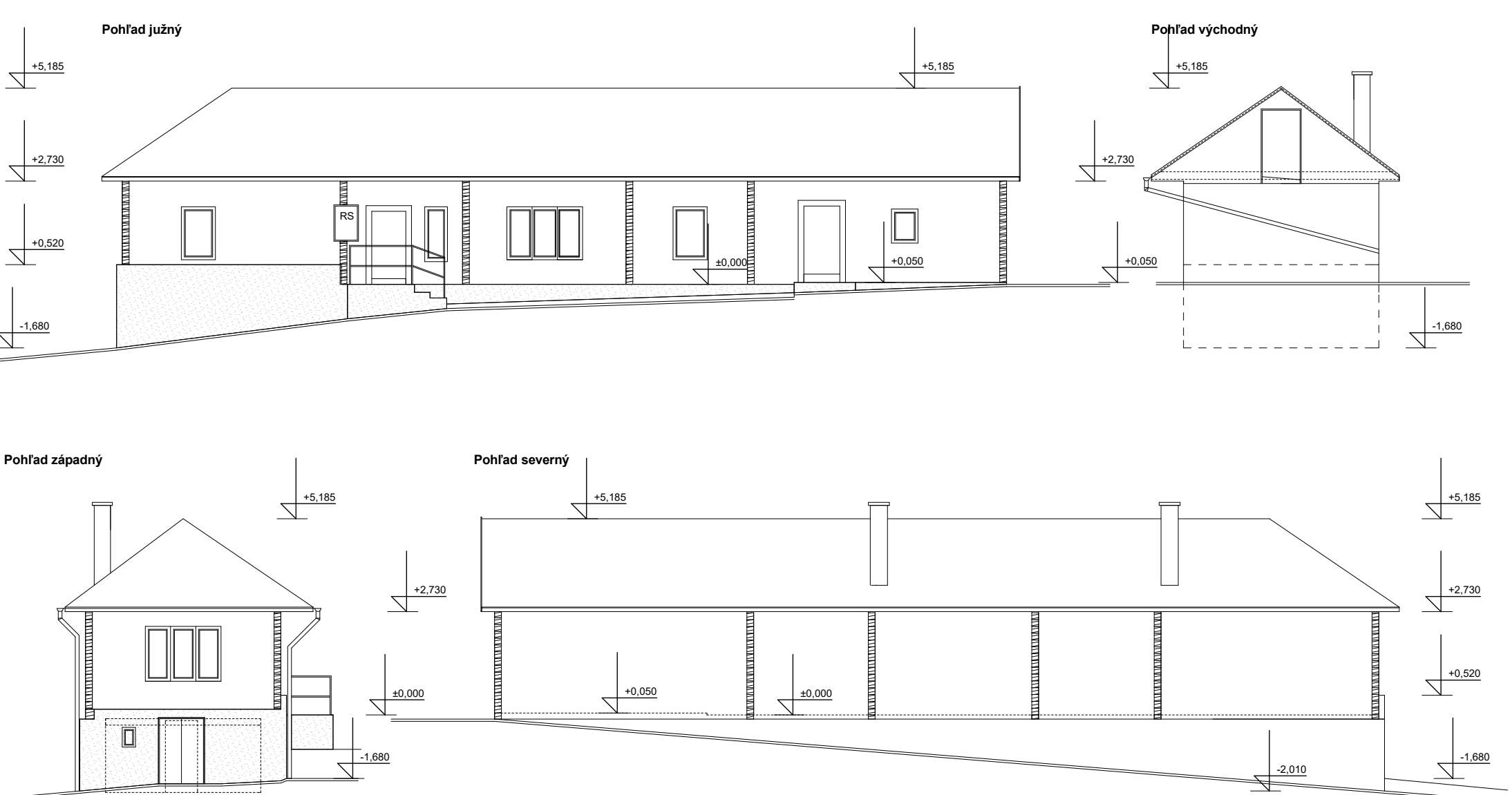


| Č.k. | Objekt miestnosti | Plocha <sub>u</sub> | Podlaha    | Úprava povrchov | Poznámka          |
|------|-------------------|---------------------|------------|-----------------|-------------------|
| 1    | Vstup             | 3,48                | omn. poter |                 |                   |
| 2    | Chodba            | 8,27                | par. podl. |                 |                   |
| 3    | Priechodisko      | 0,21                | par. podl. |                 |                   |
| 4    | Pracovňa          | 2,26                | ker. d.    | výp. om.        | ker. obál. v=1500 |
| 5    | WC - muž          | 2,26                | ker. d.    | výp. om.        | ker. obál. v=1500 |
| 6    | WC - ženy         | 2,26                | ker. d.    | výp. om.        | ker. obál. v=1500 |
| 7    | Štáň              | 19,23               | par. podl. |                 |                   |
| 8    | Kuchynka          | 18,08               | par. podl. |                 |                   |
| 9    | Chodba            | 5,04                | par. podl. |                 |                   |
| 10   | Štáň              | 19,92               | omn. poter |                 |                   |
| 11   | Soz. zariadenie   | 1,84                | ker. d.    | výp. om.        | ker. obál. v=1500 |

- 2 - tepelná izolácia ľub. dosky roškad. Isowool hr. 150 mm  
- parozábrana  
- par. zátková doska hr. 24 mm  
- par. viditeľná drevená stropná tráma 180/200 mm
- 3 - reštrikovaná vrstva, par. ker. d. hr. 9 mm  
- reštrikovaný poter hr. 40 mm  
- fólia, Isoporan ASD/IF  
- reštrikovaný poter hr. 100 mm  
- par. vyrovnávací podlaží, 100 mm

**Poznámka**  
- priehľadný plast (z drvených frézov hr. 220 mm) a optická omietka je len v vnútornej strane, z vonkajšej strany sú viditeľné drevené trámy  
- okna sú od nové plastové izolačné dvojsklo  
- krycia - porcelánový jehľový kámen

|                         |                                |                  |                  |
|-------------------------|--------------------------------|------------------|------------------|
| Naučiteľ                | Zodp. inž.                     | Ing. Anton Macko | Ing. Anton Macko |
|                         | č. inž.                        | 270071           | Hendrich 03      |
| Název stavby:           | Kultúrny dom - stavebné úpravy |                  |                  |
| Objekt:                 | Miesta:                        | 1: 100           |                  |
| Objekt:                 | Dátum:                         | 11/2015          |                  |
| Miesto: Hendrich        | Stupeň:                        | projekt          | projekt          |
| Investor: Obec Hendrich | Č.V.:                          | 6                |                  |



**Poznámky k výkresom**  
- všetky rozmery sú v mm  
- všetky rozmery sú v mm  
- všetky rozmery sú v mm  
- všetky rozmery sú v mm  
- všetky rozmery sú v mm  
- všetky rozmery sú v mm

|                         |                                |                  |                  |
|-------------------------|--------------------------------|------------------|------------------|
| Naučiteľ                | Zodp. inž.                     | Ing. Anton Macko | Ing. Anton Macko |
|                         | č. inž.                        | 270071           | Hendrich 03      |
| Název stavby:           | Kultúrny dom - stavebné úpravy |                  |                  |
| Objekt:                 | Miesta:                        | 1: 100           |                  |
| Objekt:                 | Dátum:                         | 11/2015          |                  |
| Miesto: Hendrich        | Stupeň:                        | projekt          | projekt          |
| Investor: Obec Hendrich | Č.V.:                          | 4                |                  |

## SPRIEVODNÁ SPRÁVA

Názov stavby: **Kultúrny dom – stavebné úpravy**  
Umiestnenie stavby: Henclová, parcela č. 502 , popisné č.2  
KN – Henclová

Investor: Obec Henclová

Vypracoval: Ing. Anton Macko  
Dátum: 01/2016

## 1. Identifikačné údaje stavby

Názov stavby: Kultúrny dom – stavebné úpravy  
Miesto stavby: Henclová, parcela č. 502, popisne č.2  
KN - Henclová  
Charakter stavby: Stavebné úpravy  
Účel stavby: Pôvodný účel stavby – pohostinstvo, zmenený účel stavby –  
Kultúrny dom  
Investor: Obec Henclová

## Identifikačné údaje projektanta

Projektant: Ing. Anton Macko, Henclová 53  
Reg. Číslo: 2704\*I1  
-stavebná časť architektúra

Projektanti profesií:

## 2. Základné údaje charakterizujúce stavbu

Jestvujúca stavba „Kultúrny dom – stavebné úpravy“ je umiestnená na pozemku KN č. 502, popisne č.2, vo vlastníctve obce Henclová

Objekt „Kultúrny dom – stavebné úpravy“ - zabezpečuje služby kultúrneho vyžitia pre verejnosť.

Ciele stavby:

V záujme zvýšenie energetickej účinnosti budovy „kultúrny dom“ pri dostatočnom plošnom štandarde všetkých priestorov je nevyhnutné zateplenie celej budovy. S cieľom skvalitnenia hygienickej a tepelnej pohody v jestvujúcich priestoroch.

## 3. Prehľad východiskových podkladov

- obhliadka stavby, zameranie jestvujúceho stavu
- kópia situácie stavby
- konzultácie s investorom

## 4. Členenie stavby

Stavbu tvorí jeden objekt: Stavebný objekt – „Kultúrny dom – stavebné úpravy“.  
Objekt „Kultúrny dom – stavebné úpravy“ je napojený na všetky inžinierske siete – prípojkami – vodovod, kanalizácia + žumpa, električka.

## 5. Vecné a časové väzby na okolitú výstavbu

Navrhované stavebné úpravy stavby nemajú časové väzby na okolitú výstavbu. Stavebné úpravy sú realizované na stavbe a pozemku vo vlastníctve obce Henclová a nenarušia prevádzkovanie okolitých stavieb.

## 6. Prehľad užívateľov a prevádzkovateľov

Terajším užívateľom a prevádzkovateľom stavby je obec Henclová.  
Majiteľom stavby je obec Henclová.  
Po ukončení stavebných prác sa prevádzkovateľ ani majiteľ stavby nemení.

#### 7. Celková doba výstavby

Začiatok, ukončenie ako aj celú dobu výstavby dohodne investor s dodávateľom.

#### 8. Skúšobná prevádzka

Stavba si nevyžaduje skúšobnú prevádzku

#### 9. Predpokladaný celkový náklad stavby: 32 900,- € s DPH – 38 642,- €

#### 10. Technické údaje stavby

Štruktúra stavby, jestvujúci stav, prieskumy:

Stavba „Kultúrny dom – stavebné úpravy“ je jednopodlažná budova s čiastočným suterénom a bez využitého podkrovia – jednoduchého pôdorysu.

Hlavný vstup je zo strany južnej.

Stavba je postavená v priečnom nosnom systéme.

Stavba – je postavená z drevených trávov v tradičnej technológii.

Drevené trámy sú hrúbky 150 - 180 mm / 230 mm s omietkou z vnútornej strany/.

Priečky sú drevené a z plných tehál hr. 160 mm.

Strop – drevený trámový so záklopom z drevených dosák bez podbíjania. Drevené trámy sú 180/280 mm po 900 mm. Strop nad suterénom je žel. bet.

monolitický. s podbíjaním s omietkou celkovej hr. 250 mm.

Obvodový plášť – z drevených trávov hr. 150 – 180 mm s omietkou z vnútornej strany celkovej hr. 230 mm.

Výplňové konštrukcie – okna sú už vymenené za plastové s izolačným dvojsklom.

Vstupné dvere sú drevené obyčajné, budú vymenené za nové drevené z europrofilov.

Strecha nad objektom „Kultúrny dom – stavebné úpravy“ - je sedlová z jednej strany s valbou - vytvorená drevenou konštrukciou krovu. Strecha ostane pôvodná nezmenená, podobne aj krytina z poz. plechu hladkého ostane pôvodná. Strešné zvody a žľaby sú z pozinkovaného plechu – ostanú pôvodné.

Stavba je odkanalizovaná do vlastnej žumpy.

Vykurovanie je zabezpečené elektrickými konvektormy 2 ks po 2000 W + lokálne kúrenie – pece na tuhé palivo.

Zásobovanie vodou je z vlastnej studne – vodovodnou prípojkou.

Inžiniersko geologický prieskum stavby nebol robený – statické zaťaženie stavby sa nemení.

K nepriaznivej vnútornej klíme prispievajú hlavne nezateplený obvodový plášť a nezateplená stropná konštrukcia.

Urbanistické , architektonické a stavebné riešenie stavby.

Architektonické riešenie – stavby sa nemení, ostáva pôvodné.

Urbanistický sa nemení. Stavba bude využívaná na účely kultúrneho vyžitia obyvateľov obce a verejnosti.

Projektová dokumentácia rieši – zateplenie obvodového plášťa vrátane stropu a úpravu nevyhovujúcich sociálnych zariadení. Výmenu vstupných dverí. Výplňové

konštrukcie – okna sú už vymenené za plastové , vstupné dvere budú vymenené za nové.

Stavebné úpravy budú vykonané len v priestoroch budovy a nebude narušená okolitá pôda.

Zastavaná plocha sa nemení: 129,18 m<sup>2</sup>

Ostatné konštrukcie vid' projektová a rozpočtová dokumentácia.

Starostlivosť o životné prostredie

Realizáciou stavebných úprav – sa vytvorí vhodnejšie prostredie pre kultúrne vyžitie obyvateľov obce a verejnosťí. Vzhľadom na navrhované stavebné úpravy nevznikajú negatívne vplyvy na okolitú zástavbu a územie.

Odpady

Počas realizácie výstavby na stavenisku nevzniknú žiadne nebezpečné odpady okrem bežných odpadov pri realizácii stavby – obaly, suť. Skládku určí – Obecný úrad Henclová.

Vypracoval: Ing. Anton Macko

Dátum: 01/2016

## SÚHRNNÁ TECHNICKÁ SPRÁVA

Názov stavby: **Kultúrny dom – stavebné úpravy**

Umiestnenie stavby: Obec Henclová, parcela č. 502 , popisné č.2  
KN – Henclová

Investor: Obec Henclová

## 1. Charakter územia výstavby

### Zhodnotenie staveniska

Stavba „Kultúrny dom – stavebné úpravy“ je už existujúci objekt, pôdorysné rozmery a usporiadanie sa nemení. Projektová dokumentácia sa týka len stavebných úprav sociálneho zariadenia a zateplenia obvodového plášťa z vnútornej strany. Tieto navrhované stavebné úpravy si nevyžadujú zvláštne nároky na stavenisko.

### Údaje o prieskumoch

Obhliadka stavby, zameranie existujúceho stavu. Stavba „Kultúrny dom – stavebné úpravy“ je jednoduchého pôdorysného tvaru. Nosné konštrukcie – nosné a obvodové steny sú z drevených trávov hr. 150 - 180 mm, / s omietkou z vnútornej strany celkovej hr. 230 mm/. Strop nad prízemím – je drevený trámový so zaklopom bez podbíjania, drevené trámy 180/280 mm – nezateplený. Strop nad suterénom je žel. bet. monolitický. Konštrukcie objektu sú v dobrom technickom stave – vizuálne. Z hľadiska teplotniky sú obvodové konštrukcie nevyhovujúce – nedostatočný tepelný odpor.

### Prehľad mapových podkladov

Kópia katastrálnej mapy

Stavba „Kultúrny dom – stavebné úpravy“ je už napojená na všetky inžinierske siete – voda, kanalizácia + žumpa, električka.

### Príprava územia

Stavba si nevyžiada zvláštnu prípravu územia na výstavbu.

## 2. Celkové urbanistické, architektonické a stavebné riešenie

### 2.1. Urbanistické a architektonické riešenie

Ostáva pôvodné. Stavebné úpravy sa dotýkajú hlavne stavebných úprav sociálneho zariadenia a zateplenia obvodového plášťa z vnútornej strany.

### 2.2. Požiadavky na dopravu

Stavba „Kultúrny dom – stavebné úpravy“ je existujúca a je napojená na všetky siete vrátane komunikácie.

### 2.3. Úprava plôch a priestranstiev

Projektová dokumentácia nerieši, po zrealizovaní stavebných úprav - uviesť okolitú pôdu do pôvodného stavu.

### 2.4. Starostlivosť o životné prostredie

Stavebnými úpravami objektu „Kultúrny dom – stavebné úpravy“ sa vytvorí vhodnejšie prostredie na služby pre verejnosť. Vzhľadom na navrhované stavebné úpravy – nevznikajú negatívne vplyvy na okolitú zástavbu a územie.  
Odpady – vzniknuté počas realizácie stavby budú vyvážené na skládku TKO – určenú Obecným úradom Henclová.

2.5. Požiarna ochrana  
PD -

2.6. Zariadenia civilnej obrany

Projektová dokumentácia nerieši.

2.7. Protikorózna ochrana

Projektová dokumentácia nerieši

2.8. Zabezpečenie televízneho príjmu

Projektová dokumentácia nerieši

2.9. Určenie nových ochranných pasiem

Projektová dokumentácia nerieši. Stavebnými úpravami nevzniká potreba nových ochranných pasiem.

3. Zemné práce  
Neuskutočňujú sa.

4. Podzemná voda

Neovplyvňuje navrhované stavebné práce a stavbu.

5. Kanalizácia

Jestvujúca stavba je odkanalizovaná do vlastnej žumpy.

6. Zásobovanie vodou

Jestvujúca stavba je napojená na vlastnú studňu vodovodnou prípojkou.

7. Teplo a paliva

Stavba „Kultúrny dom – stavebné úpravy“ je vykurovaná elektrickými konvektormi 2 ks po 2000 W + lokálne kúrenie pece na tuhé palivo – drevo. Vykurovanie ostáva pôvodné nezmenené.

8. Elektrická energia  
Elektroinštalácia ostáva pôvodná.



9. Ostatné energie  
Projektová dokumentácia nerieši.
10. Vonkajšie osvetlenie  
Projektová dokumentácia nerieši.
11. Oznamovacie zariadenia a slaboprúdové rozvody  
Projektová dokumentácia nerieši.
12. Vzduchotechnika  
Odvetrание všetkých priestorov je prirodzené oknami.
13. Iné podzemné a nadzemné vedenia  
Projektová dokumentácia nerieši.
14. Predpokladané celkové náklady stavby: 32 900 ,-€ s DPH – 38 642,-€

Vypracoval: Ing. Anton Macko

Dátum: 01/2016

**TECHNICKÁ SPRÁVA**  
k projektovej dokumentácii

Názov stavby: **Kultúrny dom – stavebné úpravy**  
Umiestnenie stavby: Obec Henclová , číslo parcely 502, popisné č.2  
Okres: Gelnica  
Kraj: Košický  
Investor: Obec Henclová

Vypracoval: Ing. Anton Macko  
Dátum: 01/2016

## 1. Účel stavby a architektonické riešenie

Účel stavby:

Stavba „Kultúrny dom – stavebné úpravy“ je jednoduchá, jednopodlažná stavba s čiastočným suterénom a bez využitého podkrovia. Postavená z drevených trémov. Postavená je v priečnom nosnom systéme. Stavba je v dobrom technickom stave – vizuálne. Nie sú viditeľné žiadne väčšie trhliny, praskliny, ktoré by znížili statickú bezpečnosť stavby. Pôvodný účel stavby bol - pohostinstvo.

Účelom stavebných prác – je zmena účelu využitia a zvýšenie energetickej hospodárnosti budovy „Kultúrny dom stavebné úpravy“ - zateplením a úprava nevyhovujúceho sociálneho zariadenia. Projektová dokumentácia rieši stavebné úpravy sociálneho zariadenia, zateplenie obvodového plášťa z vnútornej strany, zateplenie stropu z hornej strany, výmenu vstupných dverí a výmenu podláh vo všetkých priestoroch. Okna sú už vymenené – plastové s izolačným dvojsklom. Prevedú sa nové drevené obklad na tepelnú izoláciu. Nové nátery, maľby a ker. obklad v priestoroch soc. zariadenia a suteréne. Prevedie sa zateplenie celého obvodového plášťa – z vnútornej strany, vrátane stropu v podkrovnom priestore – nad prízemím. Výplňové konštrukcie – okna ostávajú pôvodné plastové s izolačným dvojsklom. Jestvujúce vstupné dvere - drevené budú vymenené za nové – drevené z europrofilov. Strecha je sedlová z jednej strany s valbou - vytvorená drevenou konštrukciou krovu ostane zachovaná. Krytina je z pozinkovaného plechu hladká – ostáva pôvodná. Strešné žľaby, strešné zvody – sú z poz. plechu.

Dizpozičné riešenie – ostáva takmer pôvodné, iba sa zmení účel využitia miestnosti č. 3 – spoločenská miestnosť, / pôvodný účel – krčma/ a miestnosť č.7 – spoločenská miestnosť, /pôvodný účel – sklad/. Upraví sa nevyhovujúce sociálne zariadenie – vstup, chodba, spoločenská miestnosť 2x, soc. zariadenie ženy, muži, knižnica, sklad, chodba, soc. zariadenie pri sklade. Hlavný jestvujúci vstup do budovy z južnej strany ostáva zachovaný, vstup do suterénu je zo strany západnej ostáva zachovaný, vstup do knižnice je zo strany južnej ostáva zachovaný.

Architektonické riešenie – ostáva pôvodné nezmenené.

Účelové jednotky

|                      |   |
|----------------------|---|
| Zastavaná plocha:    | 129,18 m <sup>2</sup> - pôvodná nezmenená |
| Úžitková plocha:     | 104,68 m <sup>2</sup> - ostáva nezmenená  |
| Obostavaný priestor: | ostáva pôvodný nezmenený                  |

## 2. Technický popis stavebných konštrukcií

Podklady pre technický popis stavebných konštrukcií – jestvujúci stav objektu, zameranie jestvujúceho stavu objektu.

Stavba je jednoduchého pôdorysného tvaru, jedno podlažná s čiastočným suterénom a bez využitého podkrovia. Postavená z drevených trémov. tradičnej technológií. Postavená je v priečnom nosnom systéme.

Hlavný vstup je zo strany južnej, vstup do suterénu je zo strany západnej, vstup do knižnice je zo strany južnej.

- 2.1. Základové konštrukcie – predpokladané základové pásy z kameňa. /základové konštrukcie neboli overené sondami/. Navrhované stavebné úpravy objektu nevyvolajú zvýšené zaťaženie v základovej škáre.
- 2.2. Nosné konštrukcie – nosný systém celého objektu je priečny. Stavba je postavená z drevených trávov v tradičnej technológii. Nosné a obvodové steny sú z drevených trávov hr. 150 – 180 mm, /s omietkou z vnútornej strany hr. 230 mm/. Priečky sú drevené a tehlové. Nosné a obvodové murivo suterénu je kamenné. Strop – drevený trámový so záklopom z drevených dosák bez podbíjania – drevené trámy sú 180/280 mm po 900 mm. Strop nad suterénom je žel. bet. monolitický. Jestvujúca strecha je sedlová vytvorená drevenou konštrukciou krovu – z jednej strany s valbou. Strecha ostane pôvodná nezmenená, krytina z pozinkovaný plech hladký. Strešné žľaby a zvody sú z pozinkovaného plechu.
- 2.3. Obvodový plášť – jestvujúci obvodový plášť je z drevených trávov z vnútornej strany s vápennou omietkou. Navrhnuté je jeho zateplenie zo strany interiéru hr. tepelnoizolačnej vrstvy – tuhé dosky nobasil – 100 mm. Sokel budovy ostáva pôvodný nezmenený. Navrhnutá je výmena vstupných dverí – nové drevené z europrofilov. Tvar a rozmery dverí ostanú zachované. Výplňové konštrukcie okna sú už vymenené za plastové s izolačným dvojsklom. Vnútorne dvere jestv. ostanú, v nových priečkach nové obyčajné drevené do oc. zárubne.
- 2.4. Vnútorne povrchy – v suteréne ostávajú pôvodné, iba sa vyrovnajú a prevedie sa nová maľba z primalexu. Na prízemí sa vyhotoví na tepelno izolačnú vrstvu nový drevený obklad. V sociálnom zariadení pri nových priečkach budú aj nové omietky vápenné a nový keramický obklad. Po ukončení prác sa prevedú nové maľby z primalexu – soc. zariadenie a suterén.
- 2.5. Vonkajšie povrchové úpravy – ostávajú pôvodné nezmenené.
- 2.6. Predpokladaný celkový náklad stavby: 32 202,- € s DPH – 38 642,-€

Vypracoval: Ing. Anton Macko

Dátum: 01/2016



## PROJEKTOVÁ DOKUMENTÁCIA

### Zoznam príloh

- A. Sprievodná správa
- B. Súhrnná technická správa
- C. Stavebná časť – architektúra  
Technická správa
  - 1. Situácia
  - 2. Pôdorys suterénu – jestv. stav
  - 3. Pôdorys prízemnia, Rez A-B, - jestv. stav
  - 4. Pohľady – jestv. stav
  - 5. Pôdorys prízemnia, Rez A-B - nový stav
- D. Rozpočet

Navrhol: Ing. Anton Macko

Zod. proj.: Ing. Anton Macko

Dátum: 02/2016

**Názov stavby: Kultúrny dom – stavebné úpravy**

Obsah: Projektová dokumentácia

Miesto stavby: Henclová č.2

Investor: Obec Henclová